

SERIAL ATA 擴充卡



安全聲明

1. 請妥善保存此使用說明，供日後使用。
2. 請務必仔細詳讀以下安全聲明，以避免任何可能發生的危險。
3. 請勿將產品本體及所包含的配件置於太陽直接照射或任何潮濕之處。
4. 於安裝產品本體及所包含的配件前，請務必妥善保管及安置，切勿將產品置於危險或可能造成產品損毀之場所。
5. 請勿將產品本體及所包含的配件置放於磁性物品附近，如電視機、收音機等會發散電波干擾的電子產品皆會影響本產品的運作效能。
6. 請勿擅自拆解或企圖自行維修產品本體及所包含的配件，如其造成產品的損壞及任何危險發生，本公司將不負擔任何責任及產品保固立即失效。
7. 在必須拆解電腦機殼安裝產品本體時，請務必關閉電腦電源以確保安全。

黃金卡 Golden Card

三泰科技致力於高品質產品的技術創新與製造，獨家採用嚴選自日本進口的高品質黃金色料，使產品具耐高溫及散熱快的優點，並自然散發出黃金般的光澤，優良的品質，十餘年來深受使用者的推崇，並被譽為黃金卡。

品牌理念 Plug into A Brand-new World

將人文、藝術與科技做完美的結合，讓每一個使用 SUNIX三泰產品的客戶，都能體驗到舒適、美好的生活新感受；我們衷心承諾，與您一同“串連美麗新世界”。

版權聲明

SUNIX 註冊商標屬於 三泰科技股份有限公司所有，版權所有 翻印必究。

本產品的所有部分包含配件、軟體與使用說明，其所有權皆歸屬於三泰科技股份有限公司（以下簡稱三泰科技）所有，未經由三泰科技許可，不得任意仿製、拷貝、轉譯或謄抄。

本使用說明沒有任何形式擔保、立場表達或暗示。若有任何因本使用說明或其所提及之任何產品資訊，所引起之間接或直接的資料流失，利益損失或事業終止，三泰科技及所屬員工恕不為其負擔任何責任。本使用手冊所提及的產品規格及資訊僅供參考，內容亦會隨時更新，恕不另行通知。本使用說明之所有部分，包含硬體及軟體，若有任何錯誤，三泰科技沒有義務為其負擔任何責任。更新之後的使用說明請至三泰科技網站瀏覽下載，或直接或三泰科技或其經銷商直接聯絡。

產品簡介

感謝您購買三泰科技出品之 Serial-ATA 介面擴充卡，此擴充卡使用Silicon Image 高品質處理晶片，支援功能強大的磁碟陣列功能 (RAID 0, 1)，與熱插拔應用，再加上 Serial-ATA 每埠最高可提供每秒 150 MB/s 的高速傳輸速度，比一般 IDE介面的 ATA 133 MB/s 規格傳輸效能增加約 20%，並可與現行的 IDE 介面傳統硬碟同時運行。

三泰科技 Serial-ATA 介面擴充卡每埠可連結單顆超過137GB大容量的硬碟，並附贈一條 Serial-ATA 專用7pin 傳輸線，讓您可輕鬆連結市面上任一款 Serial-ATA 硬式磁碟機，該傳輸線比傳統硬碟傳輸線精巧許多，可以揚棄電腦機殼中惱人且紊亂的IDE 排線，並同時解決通風散熱不佳等問題。

此外 Silicon Image 驅動程式及附屬硬碟監視軟體含高度作業系統相容性，不僅能讓資料傳輸效能更有效率，並同時兼顧整體 PC 系統效能，降低CPU的佔用率，使得 SUNIX SATA 控制卡成為您最佳的 Serial-ATA RAID解決方案。

包裝內容

1. Serial-ATA PCI 擴充卡 × 1
2. Serial-ATA 傳輸線 × 1
3. 中文使用說明 × 1
4. 驅動程式光碟片 × 1

系統需求

1. 中央處理器需 Pentium II 以上。
2. 具備桌上型電腦 PCI 32位元匯流排插槽。
3. 需有光碟機來安裝驅動程式。
4. 支援作業系統 Windows 98SE/ Me/NT4.0/ 2000/ XP, Linux。

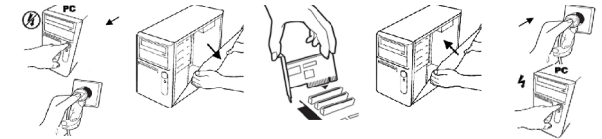
產品特色

1. 支援桌上型電腦 PCI 32 位元匯流排插槽。
2. 符合 Serial-ATA 1.0 標準傳輸規格。
3. 高品質及高度相容性 Silicon Image 晶片，提供系統於高速傳輸下高度的穩定性。
4. 針對 Serial-ATA 儲存裝置支援熱插拔及 隨插即用功能，讓您省去開關機之困擾。
5. 支援磁碟陣列 RAID 0 及 1 功能。
6. 每埠支援單顆超過 137GB 大容量的硬碟。
7. Serial-ATA 傳輸速率最高達 1.5Gbps。
8. 支援開機 ROM BIOS 功能，讓您可選擇於 Serial-ATA 擴充卡開機。
9. 可與目前Parallel ATA IDE介面同時並存使用。
10. 相容於目前主流 Microsoft 微軟視窗及 Linux 作業系統。
11. 三泰獨特金黃色料 PCB 具散熱快及耐高溫特點，確保系統穩定性。

硬體安裝

以下安裝適用於 Serial-ATA PCI 擴充卡，請依圖示由左至右依序操作。

1. 務必將電腦的電源關閉並將電源線拔除。
2. 打開電腦主機的外殼。
3. 請將 Serial-ATA 擴充卡插入電腦未使用之 PCI 插槽並使用螺絲將之固定於機殼上。
4. 蓋上機殼並接上電源並重新啟動電腦。



簡易磁碟陣列RAID安裝

磁碟陣列 RAID 並非必要性功能，倘若您確定需要安裝，請務必詳讀使用說明後，再行安裝此功能，以免造成您硬碟資料流失及現行作業系統損毀，若不需安裝此功能您可直接跳至下一頁執行驅動程式安裝步驟。

1. 在您安裝磁碟陣列RAID時，Serial-ATA 硬碟資料將會被格式化處理，請務必先行備份資料，以免資料流失。
2. 安裝磁碟陣列RAID需要同時安裝兩個相同的 Serial-ATA 硬碟，確保系統的穩定性。
3. 可選擇 RAID 0 (Striping) 或 RAID 1 (Mirroring) 兩種磁碟陣列模式。
RAID 0 分段式硬碟資料處理，資料同時讀寫於兩個不同硬碟以加速資料處理速度。
RAID 1 備份式硬碟資料處理，資料讀寫於主要硬碟時，同時於第二個硬碟備份。

※當您使用磁碟陣列功能，於作業系統下僅會出現一個硬碟屬於正常狀況，若您對於磁碟陣列功能有相關技術疑慮與問題，請參照相關說明後再確認是否執行此功能。您可以參照驅動程式光碟之英文詳細安裝手冊：[\Serial-ATA\2CH\SATARaid.pdf](#)

當硬體完成安裝後，開機畫面將會顯示本 Serial-ATA 擴充卡，以及您安裝的硬碟資訊也將顯示於開機畫面中，若您不需要安裝磁碟陣列功能，即可忽略以下訊息，直接進入作業系統。

Sii3112A SATARaid Controller
Press <Ctrl+S> or F4 to enter RAID utility

4. 當您看到上述訊息顯示於開機畫面時，請執行 <Ctrl+S> 或 F4 進入磁碟陣列安裝。
5. 磁碟陣列畫面將顯示如下，您可以選擇 Create RAID Set 起始 RAID 設定，之後再行選擇 RAID 0 (Striping) 或 RAID 1 (Mirroring) 兩種磁碟陣列模式。

Create RAID Set	起始RAID製作
Delete RAID Set	刪除RAID設定
Rebuild Mirrored Set	重建備份設定
Resolve Conflicts	解除衝突

6. 當RAID製作完成後，系統將重新啟動。
7. 於下次啟動開機畫面中將顯示出您選擇的磁碟陣列功能。

SERIAL ATA 擴充卡

驅動程式安裝

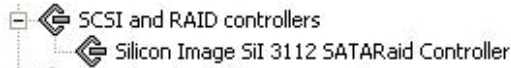
若您將內含作業系統之 Serial-ATA 硬碟連結於此擴充卡上，則無論您是否需要使用磁碟陣列功能，此類硬碟都將被格式化，必須重新安裝作業系統方可使用，否則您將無法進入作業系統正常使用原有環境，請參照右側重新安裝作業系統於 Serial-ATA 硬碟安裝步驟依序操作。

若您將內含作業系統之 Serial-ATA 硬碟並非連結於此擴充卡上則不受影響，可正常進入作業系統安裝此擴充卡驅動程式，進入作業系統後，系統將偵測到硬體並開始安裝過程：

a. 將驅動程式光碟置入 CD/DVD-ROM，並選擇 "指定路徑安裝驅動程式"：

: \Serial-ATA\2CH\86_Raid\

b. 系統將會自動安裝 Serial-ATA 擴充卡驅動程式，並於裝置管理員顯示畫面如下：



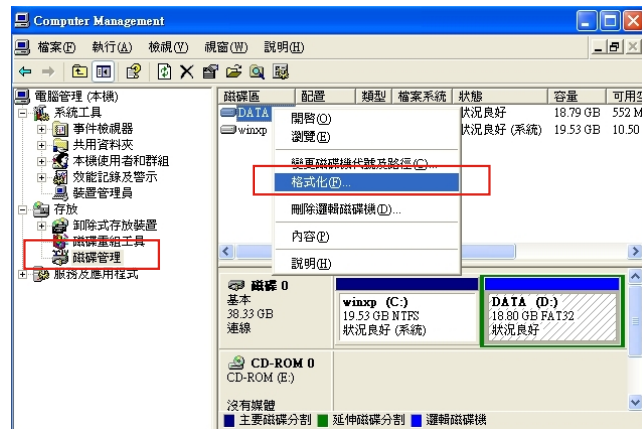
備註：

當有驚嘆號顯示於 "Silicon Image SII3112 SATA RAID Controller" 時，即表示安裝失敗，請於該驚嘆號顯示裝置按滑鼠右鍵執行 "Uninstall 解除安裝"，並請依照步驟 a 重新安裝驅動程式。或有問號顯示於 "RAID Controller" 亦請您重新安裝驅動程式。

c. 格式化 Serial-ATA 硬碟：

當您安裝 Serial-ATA 擴充卡完畢後，若您的 Serial-ATA 磁碟尚未格式化，將不會有顯示於作業系統中，此時點選滑鼠右鍵 我的電腦，再選擇 "管理"。

d. 進入電腦管理員之後，請選擇左側 "磁碟管理" 項目，右邊將顯示系統磁碟資訊。請確認您需要格式化的磁碟後，請點擊滑鼠右鍵選擇該磁碟，再選擇 "格式化"，待系統格式化之後即可使用。



重新安裝 Windows NT4.0 / 2000 / XP / 2003 作業系統於 Serial-ATA 硬碟：

- 於安裝作業系統之前請先參照 Serial-ATA 硬碟廠商所提供之說明，格式化並切割您所需要的磁區完畢後，再行安裝作業系統。
- 請準備一張 3.5 吋磁片 ，並將驅動程式光碟中以下路徑檔案資料複製到磁片中。

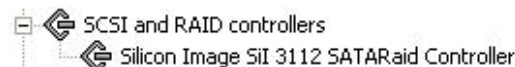
: \Serial-ATA\2CH\86_Raid\

- 請設定 "主機板 BIOS 由光碟開機"，並將作業系統原版光碟置入 CD/DVD-ROM 中。
- 系統將會開始安裝您選擇的作業系統，並開始偵測您的硬體，藍色畫面將顯示：
Press F6 for third party SCSI or driver installation

此時請務必按下 "F6"，系統將開始偵測 Serial-ATA 擴充卡，並要求安裝驅動程式。

請將磁片插入並按下 "S"，當系統顯示 You want to specify an additional device。系統將偵測到 Silicon Image SII 3112 SATA RAID Controller，請執行 "確認" 後，系統將開始安裝作業系統於您的 Serial-ATA 硬碟中。

e. 待作業系統安裝完畢後，您可於 "裝置管理員" 中檢視此擴充卡是否安裝正常。



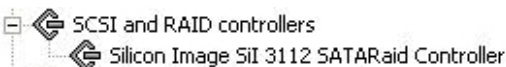
f. 您可以進入 "電腦管理" 畫面檢視目前磁碟狀況：點選滑鼠右鍵 我的電腦，再選擇 "管理"，(請參照左圖) 進入電腦管理員畫面之後，請選擇左側 "磁碟管理" 項目，右邊將顯示系統磁碟資訊。

重新安裝 Windows 98SE / ME 作業系統於 Serial-ATA 硬碟：

- 於安裝作業系統之前請先參照 Serial-ATA 硬碟廠商所提供之說明，格式化並切割您所需要的磁區完畢後，再行安裝作業系統。
- 請依照一般 Windows 98SE / ME 作業系統安裝步驟安裝作業系統。(可視您作業系統提供商之說明，設定主機板 BIOS 由 "光碟" 或 "3.5 吋磁碟" 開機，並將作業系統原版光碟置入 CD/DVD-ROM 中，開始安裝)
- 待安裝作業系統完成後，系統將會偵測到硬體並開始安裝過程。
- 將驅動程式光碟置入 CD/DVD-ROM，並選擇 "指定路徑安裝驅動程式"：

: \Serial-ATA\2CH\86_Raid\

e. 系統將會自動安裝 Serial-ATA 擴充卡驅動程式，並於裝置管理員顯示畫面如下：



f. 您可以進入 "電腦管理" 畫面檢視目前磁碟狀況：點選滑鼠右鍵 我的電腦，再選擇 "管理"，(請參照左圖) 進入電腦管理員畫面之後，請選擇左側 "磁碟管理" 項目，右邊將顯示系統磁碟資訊。

磁碟監視軟體安裝

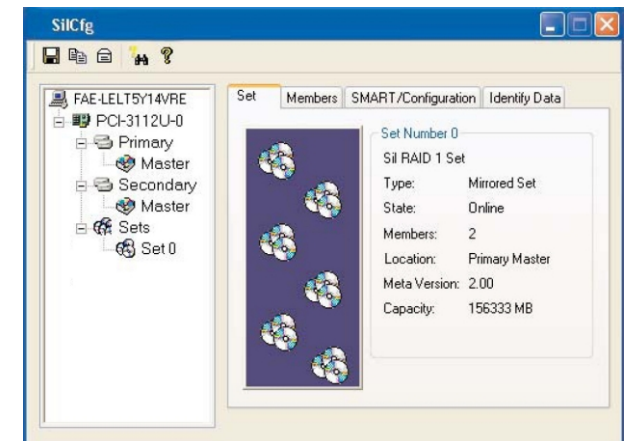
本軟體可監視目前連結於此 Serial-ATA 擴充卡上之 Serial-ATA 硬碟，若您有安裝磁碟陣列功能則建議安裝此監控軟體，讓您可於視窗作業系統下，及時查看 Serial-ATA 硬碟的磁碟陣列狀態，若無使用磁碟陣列則此軟體則可以忽略安裝。※本軟體為監視軟體，僅顯示目前磁碟使用狀態，並非磁碟陣列 RIAD 製作軟體，若您需要使用磁碟陣列功能請參照前頁磁碟陣列安裝說明。

a. 請安裝驅動程式光碟中之執行檔，路徑如下：

: \Serial-ATA\GUI\InstallSATAraid.exe

b. 安裝完成之後於視窗右下角即會顯示此安裝軟體捷徑圖示

c. 請對該圖示雙擊滑鼠以開啟監視程式，畫面顯示如下。



您可以參照驅動程式光碟之英文詳細安裝手冊：[\Serial-ATA\2CH\SATARAid.pdf](#)

驅動程式更新

此產品包裝內附屬光碟片內含目前最穩定之驅動程式，若此擴充卡運作正常則不建議主動更新驅動程式，以免誤用造成系統錯置。您可於本公司網站依照產品型號更新驅動程式 <http://www.sunix.com.tw> 或 晶片供應商 Silicon Image 網站依照晶片型號更新驅動程式 <http://www.siliconimage.com>。

