

# USB2.0 IEEE1394



# Combo CardBus

## 使用說明

### Version 1.0

### 安全聲明

1. 請妥善保存此使用說明，供日後使用。
2. 請務必仔細詳讀以下安全聲明，以避免任何可能發生的危險。
3. 請勿將產品本體及所包含的配件置於太陽直接照射或任何潮濕之處。
4. 於安裝產品本體及所包含的配件前，請務必妥善保管及安置，切勿將產品置於危險或可能造成產品損毀之場所。
5. 請勿將產品本體及所包含的配件置於磁性物品附近，如電視機、收音機等會發散電波干擾的電子產品皆會影響本產品的運作效能。
6. 請勿擅自拆解或企圖自行維修產品本體及所包含的配件，如其造成產品的損壞及任何危險發生，本公司將不負擔任何責任及產品保固立即失效。
7. 在必須拆解電腦機殼安裝產品本體時，請務必關閉電腦電源以確保安全。

### 黃金卡 Golden Card

三泰科技致力於高品質產品的技術創新與製造，獨家採用嚴選自日本進口的高品質金黃色料，使產品具耐高溫及散熱快的優點，並自然散發出黃金般的光澤，優良的品質，十餘年來深受使用者的推崇，並被譽為黃金卡。

### 品牌理念 Plug into A Brand-new World

將人文、藝術與科技做完美的結合，讓每一個使用 SUNIX三泰產品的客戶，都能體驗到舒適、美好的生活新感受；我們衷心承諾，與您一同「串連美麗新世界」。

### 版權聲明

SUNIX 註冊商標屬於 三泰科技股份有限公司所有，版權所有 翻印必究。

本產品的所有部分包含配件、軟體與使用說明，其所有權皆歸屬於三泰科技股份有限公司（以下簡稱三泰科技）所有，未經由三泰科技許可，不得任意仿製、拷貝、轉譯或謄抄。

本使用說明沒有任何形式擔保、立場表達或暗示。若有任何因本使用說明或其所提及之任何產品資訊，所引起之間接或直接的資料流失，利益損失或事業終止，三泰科技及所屬員工恕不為其負擔任何責任。本使用手冊所提及的產品規格及資訊僅供參考，內容亦會隨時更新，恕不另行通知。本使用說明之所有部分，包含硬體及軟體，若有任何錯誤，三泰科技沒有義務為其負擔任何責任。更新之後的使用說明請至三泰科技網站瀏覽下載，或直接與三泰科技或其經銷商直接聯絡。

### 產品簡介

感謝您購買三泰科技出品之 USB2.0 及 IEEE1394 多工 CardBus 擴充卡，提供您筆記型電腦 USB2.0 及 IEEE1394 擴充埠，USB2.0 埠最高可提供每秒 480Mbps 的高速傳輸，並能向下相容 USB 1.1 規格介面；IEEE1394 埠最高可提供每秒 400Mbps 的高速傳輸，讓您可以輕鬆同時使用目前最普遍的 USB 及 IEEE1394 周邊裝置，例如：數位攝影機、數位相機、光碟機、鍵盤、滑鼠、印表機、掃描機器、隨身碟、外接硬碟機等產品，豐富您的資訊生活。

### 包裝內容

1. USB2.0 及 IEEE1394 多工 CardBus 擴充卡 × 1
2. DC12V 1000mA 變壓器 × 1
3. 使用說明 × 1
4. 驅動程式光碟片 × 1

### 系統需求

1. 中央處理器需 Pentium II 以上。
2. 具備筆記型電腦 PCMCIA Type II 32位元匯流排插槽。
3. 需有光碟機來安裝驅動程式。
4. 支援作業系統 Windows 98SE/Me/2000/XP 及 MAC 10.2.x。

### 產品特色

1. 同使擁有 USB 及 IEEE1394 擴充埠，讓您有效運用筆記型電腦有限的擴充空間。
2. 完善的電路保護設計，提供您系統最佳保障。
3. 外接變壓器電源提供完整電源供應，確保連結裝置傳輸穩定。
4. USB 及 IEEE1394 周邊設備支援熱插拔及 隨插即用功能，讓您免去開關機之困擾。
5. 相容 USB2.0 及 USB1.1 標準規格。
6. USB (Universal Serial Bus) 外接裝置最高可達 127 個；IEEE1394 外接裝置最高可達 63 個。
7. USB2.0 傳輸速率最高達 480Mbps；IEEE1394 傳輸速率最高達 400Mbps。
8. 符合 OHCI (Open Host Controller Interface) 規格。
9. 相容於目前主流 Microsoft 微軟視窗作業系統，及麥金塔 MAC 10.2.x 作業系統。
10. 三泰獨特金黃色料 PCB 具散熱快及耐高溫特點，確保系統穩定性。

### 產品安裝



- |   |                              |
|---|------------------------------|
| ① | USB2.0 埠                     |
| ② | IEEE1394A (FireWire) 6 pin 埠 |
| ③ | IEEE1394A (FireWire) 4 pin 埠 |
| ④ | DC 電源座                       |
| ⑤ |                              |

1. Combo CardBus 為隨插即用裝置，請將之插入筆記型電腦 PCMCIA II 32位元插槽即可使用。
2. 透過筆記型電腦 PCMCIA 介面可提供 500mA 電源供應，所以在您外接高耗電裝置，如外接式高轉速硬碟時，建議您使用隨產品所附的變壓器提供電源，以減少筆記型電腦的電源消耗，增加系統穩定性，有效率的滿足您使用需求。

### 軟體安裝

使用 Microsoft Windows 98SE / Me / 2000 / XP 作業系統使用者，請依照下列指示安裝驅動程式。

IEEE1394 埠驅動程式內建於 Microsoft 作業系統中，除 Windows 98SE / Me 於硬體安裝時需要置入原版作業系統光碟之外，Windows 2000 / XP 將自行安裝驅動程式。

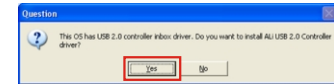
USB2.0 埠於 Microsoft 作業系統下皆需要安裝驅動程式，請依下列步驟操作：

A. 請將驅動程式光碟置入光碟機中，並依照下列路徑安裝執行檔：

CD-ROM:\PCMCIA\USB 1394 COMBO\Setup.exe

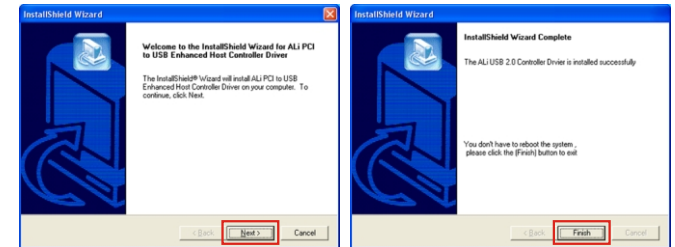


B. 系統將會自行完成驅動程式安裝步驟，請依指示重新啟動電腦後完成安裝步驟：請選擇 "Yes" 開始安裝。



C. 請選擇 "Next" 將驅動程式安裝至電腦中。

D. 安裝完畢後請選擇 "Finish" 完成安裝步驟。並重新啟動電腦。

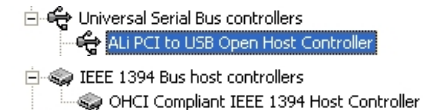


E. 於安裝驅動程式安裝完成後，請將 Combo CardBus 插入筆記型電腦插槽。

F. 重新啟動電腦之後系統會出現新硬體安裝視窗，請選擇 "自動偵測最佳的驅動程式"，如為 Windows 98SE / Me 作業系統使用者請置入作業系統原版光碟，而 Windows 2000 / XP 使用者於安裝驅動程式時會出現 "系統警示視窗"，請選擇 "繼續安裝"，並讓系統自行搜尋最佳驅動程式，完成硬體安裝過程。

G. 確認 Combo CardBus 擴充卡安裝成功：

於電腦重新啟動之後，請依序執行：開始 > 控制台 > 系統 > 硬體 > 裝置管理員



備註：

當有驚嘆號顯示於 "Ali PCI to USB Open Host Controller" 時，即表示安裝失敗。請於該驚嘆號顯示裝置按滑鼠右鍵執行 "Uninstall 解除安裝"，並請依照軟體安裝步驟重新安裝驅動程式。

